

CHIFFRES & ÉTUDES

**unimev**<sup>®</sup>  
UNION FRANÇAISE DES MÉTIERS DE L'ÉVÉNEMENT

BILAN CHIFFRÉ 2015

DE LA FILIÈRE DES MÉTIERS  
DE L'ÉVÉNEMENT

Congrès des Métiers de l'Événement 2016

# En quelques mots...

**L'année 2015 fut une année difficile pour la France touchée par les attentats dès le début de l'année. Malgré tout, la filière Événements a suivi le mot d'ordre de continuité et a su résister en rassurant les entreprises et les participants.**

Quelques grandes tendances sont à retenir :

- **des salons professionnels** qui s'agrandissent et attirent toujours plus d'entreprises exposantes;
- **des salons grand public et mixtes** touchés dans leur fréquentation;
- **des foires-expositions** qui résistent;
- **des congrès** toujours plus nombreux mais accueillant un peu moins de congressistes;
- **des sites** au taux d'occupation record et qui poursuivent la diversification de leurs offres;
- **un rythme d'investissement** soutenu sur tout le territoire.

L'année 2015 s'est achevée sur un événement international réussi, la COP21, malgré la mise en place de l'état d'urgence et un climat anxieux à l'impact durable.

2016 a vu s'y rajouter un contexte social dommageable pour l'image de la France et de l'Île-de-France notamment durant l'accueil d'un autre événement à dimension internationale, l'EURO 2016.

**Malgré cela, les acteurs de l'événement continuent de faire preuve de professionnalisme et d'adaptation, mus par une grande fierté d'œuvrer pour une filière qui promeut l'humain, le lien social, économique et culturel, et qui participe au rayonnement de la France.**

## **>>> Salons, Foires et Congrès** **10**

**Salons Professionnels** **10**

**Salons Grand Public et Foires-Expositions** **11**

**Salons Grand Public et Mixtes** **11**

**Foires - Expositions** **12**

**Congrès** **13**

 **FOCUS : Sport - Euro 2016** **14**

## **>>> Sites d'accueil : Parcs des Expositions, Centres de Congrès et Stades** **16**

**L'occupation des sites** **16**

 **FOCUS : Les Sites en régions** **18**

**L'activité économique des sites** **19**

 **FOCUS : Les Stades** **21**

# Introduction

En 2015, le bilan chiffré a été réalisé sur la base de données OJS – UNIMEV représentant plus de 75% de l'activité du secteur des Foires et Salons en France pour 2015. Ces données sont contrôlées par nos partenaires Expocert et Expo'Stat, organismes certificateurs accrédités par la Cofrac.

## **Situation de l'économie française en 2015**

Selon l'INSEE, après une croissance de 0,6% en 2013 et en 2014, 2015 portait une dynamique positive avec une estimation à 1,3% de croissance. Le 4<sup>ème</sup> trimestre a connu un ralentissement de cette tendance avec une hausse de seulement 0,2%. Ainsi l'augmentation du PIB en 2015 a été de 1,1%.

**Les principaux indicateurs économiques ont été positifs**, avec une consommation des ménages qui augmente de 1,4% et une production qui progresse également de 1,3%. L'investissement, agrégat économique capital et faisant souvent défaut dans l'économie française, se redresse et notamment celui des entreprises avec une croissance de 2%.

Le solde du commerce extérieur est toujours négatif mais il se redresse fortement après une importante augmentation du déficit commercial français en 2014.

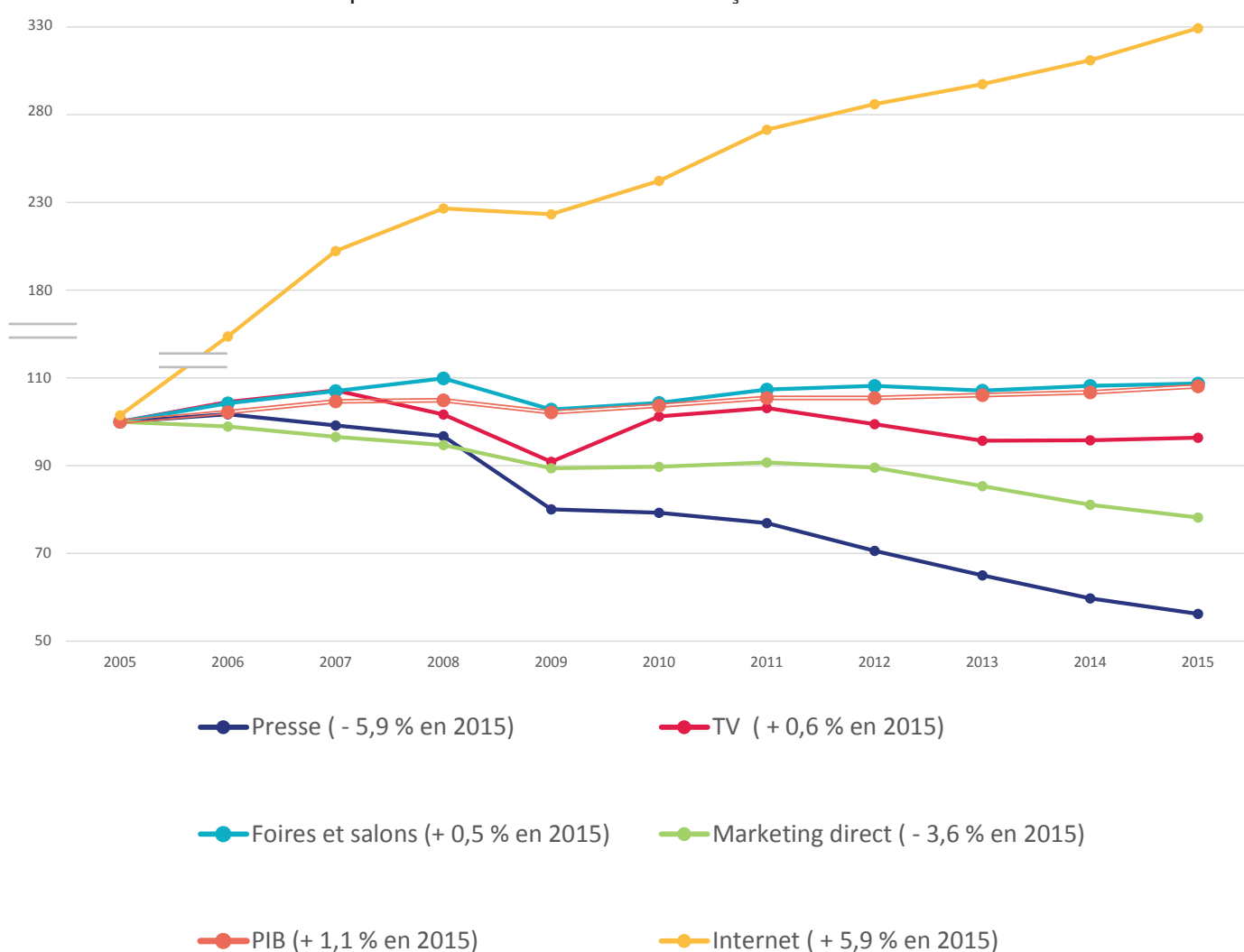
Malgré une fin d'année 2015 qui aurait pu la faire vaciller, l'économie française a résisté. Selon l'OCDE, 2016 a démarré en France avec une croissance de 0,6% au 1<sup>er</sup> trimestre, légèrement supérieure à celle de la zone Euro (0,5%) et de la zone OCDE (0,4%).

## Place du média Foires-Salons (France PUB)

L'étude Irep-France PUB publiée chaque année évalue les dépenses de communication publicitaire et plus largement des différents médias en France.

Le média Internet est le seul à connaître une très forte croissance sur ces 10 dernières années. Nous notons à travers ce graphique que les Foires et Salons suivent les mêmes tendances que le PIB national et ainsi résistent davantage que les médias traditionnels : la presse, la télévision et le marketing direct. Notre secteur voit les dépenses d'annonceurs croître de 0,5% entre 2014 et 2015.

Évolution des dépenses d'annonceurs (base 100 = 2005)  
comparée à l'évolution du PIB français de 2005 à 2015



Source : Données étude Irep - France PUB - Traitement : OJS - UNIMEV

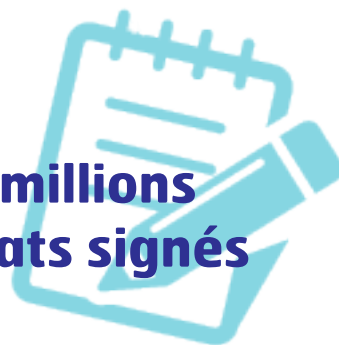
# Les Salons et Foires : un puissant outil de développement pour les entreprises en France

(étude partenariale menée par Médiamétrie pour le compte de la Direction Générale des Entreprises (Ministère de l'Économie), de la Chambre de Commerce et d'Industrie Paris Ile-de-France, du Comité des Expositions de Paris et d'UNIMEV)

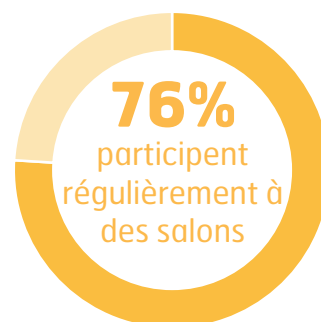
## 30,5 milliards d'€ de CA générés



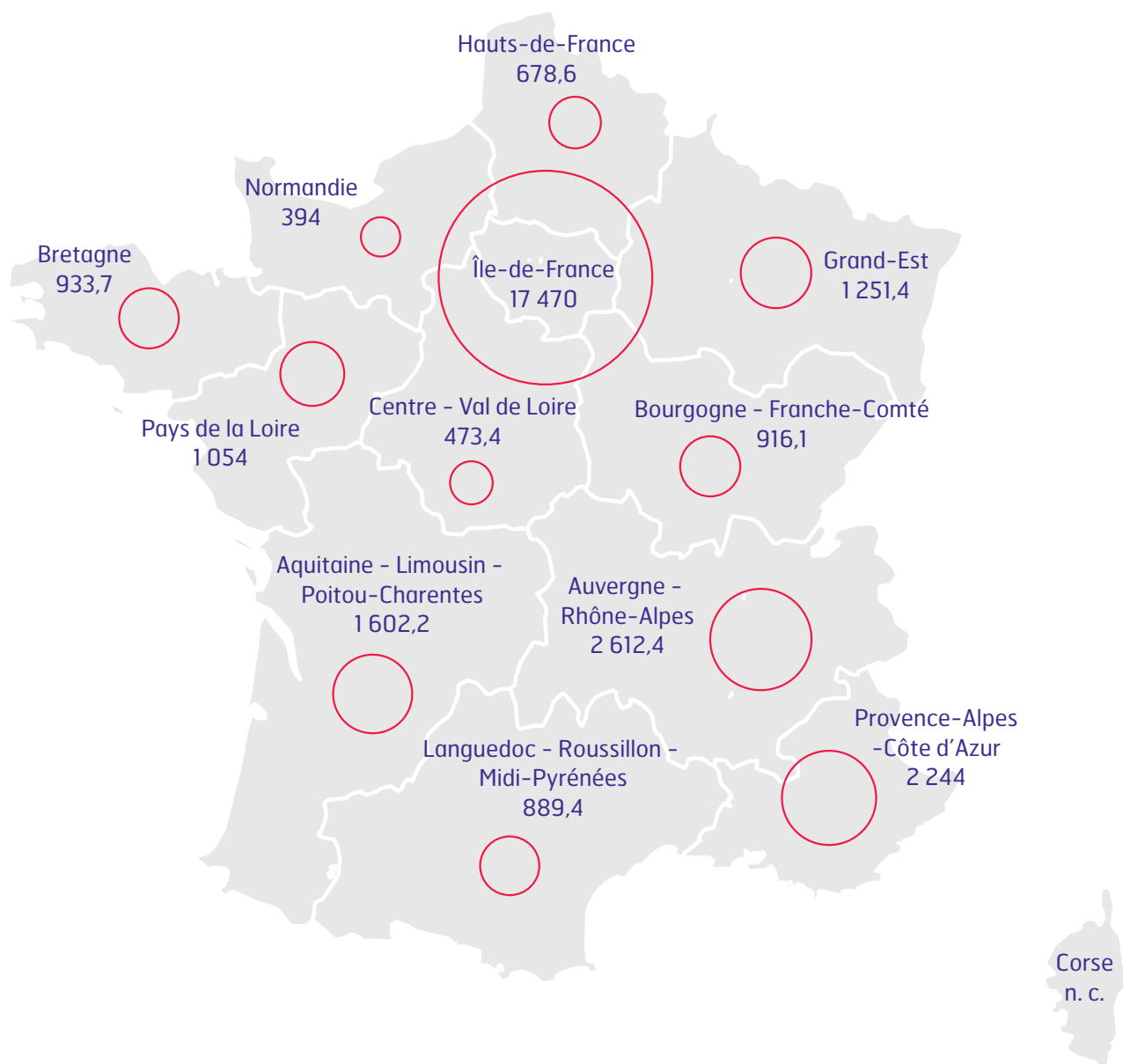
**17,5 millions** de contrats signés



### Entreprises exposantes



## Chiffres d'affaires en millions d'euros réalisés par les entreprises exposantes



Source : Étude partenariale - Traitement : OJS – UNIMEV (Noms des régions officiels à date de rédaction)

Sur un échantillon de 3319 entreprises interrogées exposant sur 48 salons et foires en France, en sortie de manifestation et jusqu'à 10 mois après, l'étude partenariale menée par Médiamétrie pour le compte de la Direction Générale des Entreprises (Ministère de l'Économie), de la Chambre de Commerce et d'Industrie Paris Ile-de-France, du Comité des Expositions de Paris et d'UNIMEV a démontré que chaque année les Salons et Foires permettent aux entreprises qui y exposent de réaliser 30,5 milliards d'euros de chiffre d'affaires.

A partir du recensement des événements en France réalisé par l'OJS, l'observatoire de la filière événement au sein d'UNIMEV, la carte ci-dessus représente les chiffres d'affaires en millions d'euros réalisés par les entreprises participant à des salons et foires par région. L'Ile-de-France représente 57% de l'ensemble de l'activité des entreprises générée par la participation à ces manifestations contre 43% pour les régions. Parmi celles-ci, nous observons la forte activité de la région Auvergne-Rhône-Alpes avec plus 2,6 milliards d'euros de CA et de la région Provence-Alpes-Côte d'Azur avec plus de 2,2 milliards d'euros de CA pour les entreprises participant aux salons et foires de ces territoires.

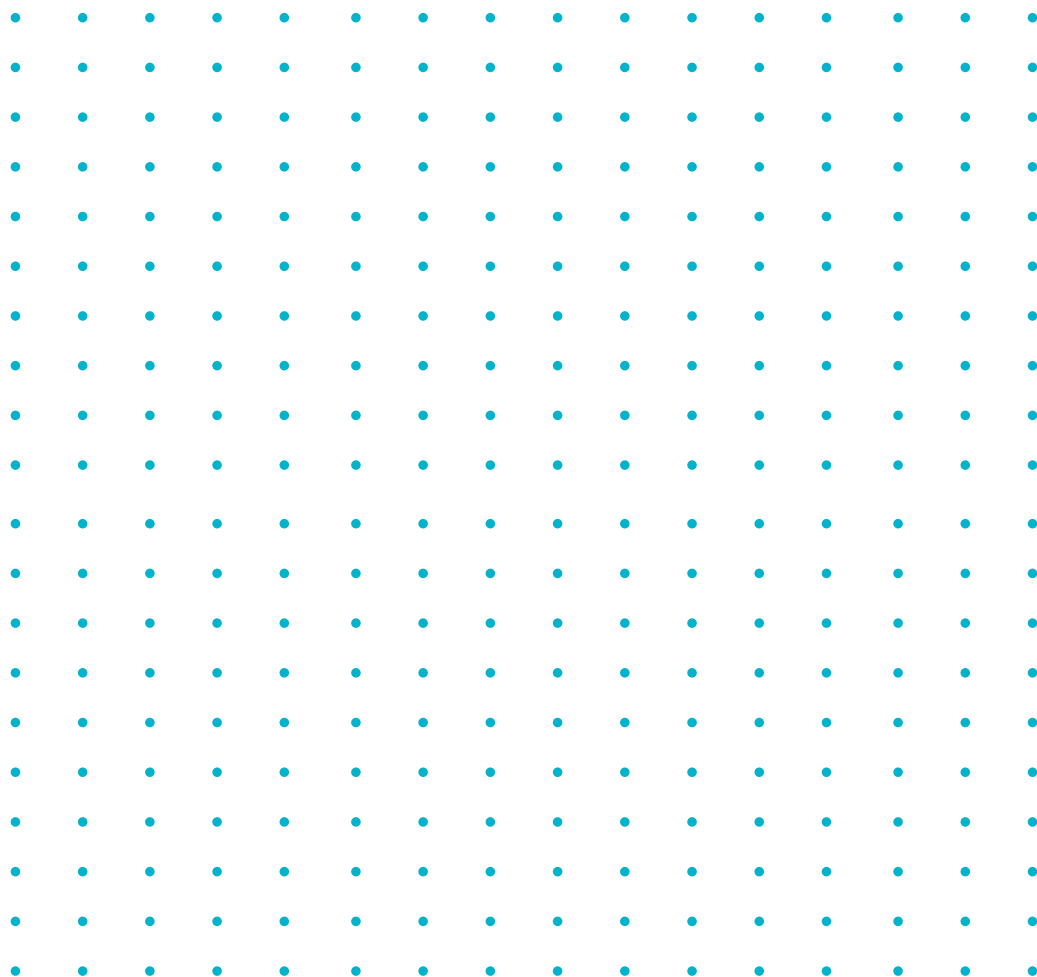
Cette étude est consultable sur le site [www.unimev.fr](http://www.unimev.fr)







## #1 SALONS, FOIRES ET CONGRÈS



## Salons, Foires et Congrès

<b>487 manifestations contrôlées</b>	<b>2015</b>	<b>Évolution 2015/S-1</b>
<b>m<sup>2</sup> de stands</b>	3 733 260	<b>-0,9%</b>
<b>Exposants</b>	132 186	<b>+0,1%</b>
<b>Visites</b>	12 992 691	<b>-3,0%</b>

L'année 2015 fut une année pleine de tumultes. L'exposition est restée stable avec une légère baisse de la surface totale des stands et une quasi-égalité du nombre d'exposants en 2015 par rapport à la session précédente des salons. Le recul de 3% du visitorat s'explique en partie par la très nette baisse des visites après les attentats :

<b>51 salons s'étant tenus pendant et/ou après le 13 novembre 2015</b>	<b>France</b>	<b>dont régions</b>	<b>dont Ile-de-France</b>
<b>Évolution 2015 / S-1 du nombre de visites</b>	<b>-12,1%</b>	<b>-5,2%</b>	<b>-18,0%</b>

Sur 51 événements s'étant tenus pendant et/ou après le 13 novembre 2015, représentant plus de 70% de l'activité de cette période, nous notons un très fort recul des visites sur tous les types de manifestations confondus avec -12,1% en France et en particulier -18% en Ile-de-France.

### Salons Professionnels

Dans les salons professionnels, les résultats 2015 restent positifs, illustrant ainsi l'importance de cet outil pour les entreprises : le nombre d'exposants augmente de 1,6% couplé avec une augmentation de la surface totale des stands de 2,0%. Les visites sont en léger recul de 2,1% après une croissance de 2% en 2014.

<b>164 salons professionnels contrôlés</b>	<b>2015</b>	<b>Évolution 2015/S-1</b>
<b>m<sup>2</sup> de stands</b>	1 531 625	<b>+2,0%</b>
<b>Exposants</b>	62 798	<b>+1,6%</b>
<b>Visites</b>	2 404 508	<b>-2,1%</b>

Plusieurs grands salons professionnels ont été de beaux succès, rassemblant toujours plus d'exposants et offrant ainsi une vitrine de leurs filières et de leurs innovations : Space, Interfilère, Industrie Lyon, SIRHA.

Ce segment de rencontres professionnelles a su résister notamment en régions après les attentats avec de belles performances comme à Lyon avec les salons Solutrans et Europack Euromanut.

Les **salons professionnels internationaux** de filière restent de grands rendez-vous. L'augmentation significative en 2013 et en 2014 continue avec une hausse de 1,4% des exposants étrangers dont 3% de hausse en Ile-de-France. Les exposants étrangers représentent la moitié de l'offre sur les salons professionnels internationaux. Après les années record 2013 et 2014, on constate cependant en 2015 une internationalisation moins importante du visitorat avec un recul de 6,8% dû notamment aux attentats de novembre. Les visites étrangères représentent tout de même 35% du nombre total d'entrées de visiteurs.

<b>75 salons professionnels internationaux contrôlés</b>	<b>Évolution 2015/S-1</b>
<b>Exposants</b>	<b>+0,1%</b>
<b>Exposants étrangers</b>	<b>+1,4%</b>
<b>Visites</b>	<b>-2,3%</b>
<b>Visites étrangères</b>	<b>-6,8%</b>

## Salons Grand Public et Foires-Expositions

### Salons Grand Public et Mixtes

Après une quasi-stabilité sur les 3 indicateurs en 2014, l'année 2015 est plus difficile pour ce segment de manifestations. En effet, elle montre un recul de l'activité des salons grand public et mixtes avec -4,3% d'entrées de visiteurs par rapport à 2014. Ces salons ont été les plus touchés par les craintes suscitées par les attentats.

<b>277 salons grand public et mixtes contrôlés</b>	<b>2015</b>	<b>Évolution 2015/S-1</b>
<b>m<sup>2</sup> de stands</b>	1 183 591	<b>-2,3%</b>
<b>Nombre total d'exposants</b>	48 602	<b>-0,4%</b>
<b>Nombre total de visites</b>	6 163 827	<b>-4,3%</b>

Toutefois, les salons du tourisme – celui de Paris et les salons Mahana de Lyon et Toulouse – ont connu un regain d'intérêt de la part du public. Certains salons ont connu également une très bonne édition 2015, notamment Rétromobile, Equita Lyon, Art to Play Nantes ou le Salon Mondial Body Fitness.

## Foires - Expositions



- La Foire, ou Foire-Exposition, réunit l'ensemble des acteurs socio-économiques d'une région, proposant au visiteur une rencontre avec tous les représentants de la vie économique industrielle, artisanale et sociale. Elle peut également être assortie d'une offre internationale originale.
- Vecteur de promotion économique pour l'ensemble de la région, ce rendez-vous d'affaires présente une offre généraliste unique en termes de biens d'équipement ou de consommation et de services.
- Pour nombre de petites entreprises artisanales ou commerciales, la Foire est souvent le seul vecteur de vente et de promotion commerciale. Spécificité française, la Foire généraliste peut, dans les régions frontalières, attirer de nombreux consommateurs des pays limitrophes.

Les foires-expositions ont une identité propre qui est multiple. En effet, elles permettent la rencontre de plusieurs univers, métiers et activités.

<b>46 foires contrôlées</b>	<b>2015</b>	<b>Évolution 2015/S-1</b>
<b>m<sup>2</sup> de stands</b>	1 018 044	<b>-3,5%</b>
<b>Exposants</b>	20 786	<b>-2,9%</b>
<b>Visites</b>	4 424 356	<b>-1,5%</b>

Après une année 2014 très morose pour le visitorat des foires, l'année 2015 présente un ralentissement du recul des visites avec -1,5% de baisse. En région, on note une évolution de -1,1% des visites. La baisse du nombre d'exposants de 2,9% ralentit par rapport à 2014. Elle s'accompagne d'un recul des surfaces d'exposition.

Les foires adhérentes à UNIMEV mènent actuellement une grande enquête auprès de leurs visiteurs. Celle-ci permettra aux foires d'avoir une meilleure connaissance de leurs marchés et des attentes en pleine évolution de leurs clients.

## Congrès



Notre analyse est réalisée suite à la collecte des données via l'enquête « Site » réalisée auprès des gestionnaires, ce segment de manifestations ne disposant pas de réglementation sur le contrôle des chiffres.

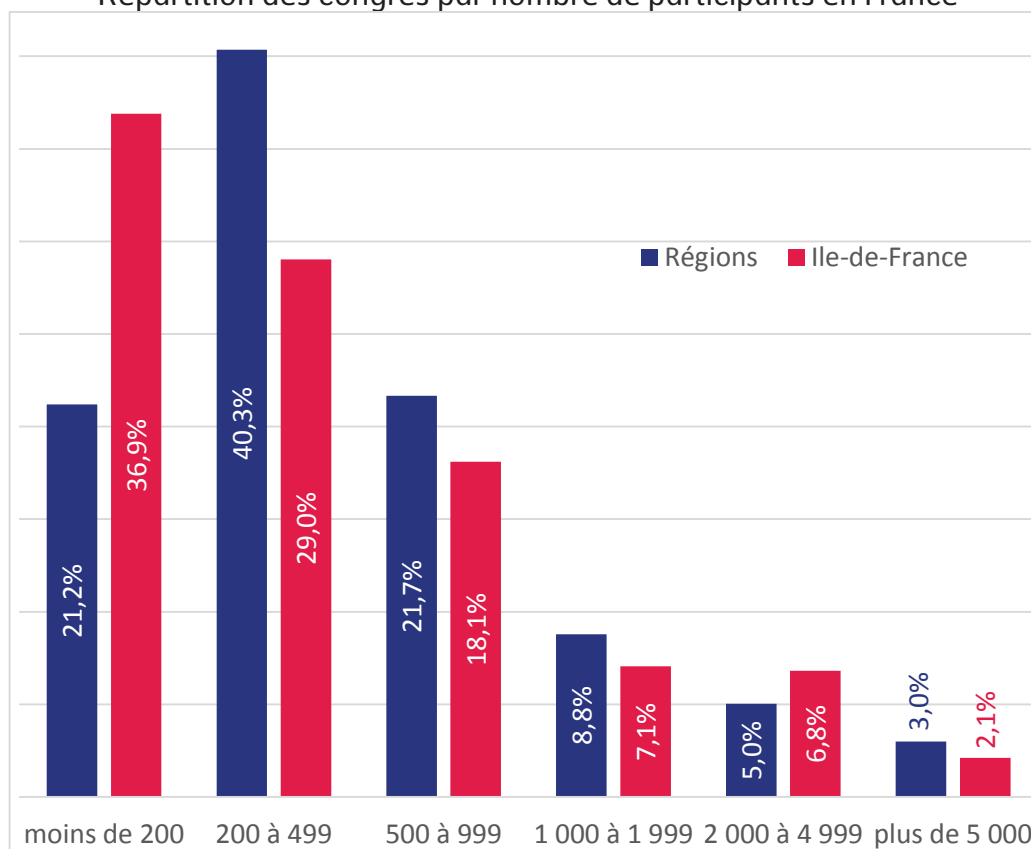
En 2015, nous observons dans les chiffres déclarés par les sites une augmentation du nombre de congrès accueillis mais une baisse du nombre moyen de congressistes, après une année 2014 record en termes d'accueil de congrès de taille significative.

En effet à périmètre constant de 53 sites, 775 congrès se sont tenus soit une hausse de 9% du nombre de manifestations par rapport à 2014. En 2015, le nombre moyen de congressistes est de 833 participants.

	2014	2015
<b>Nombre de congrès accueillis</b>	708	775

En Île-de-France comme en Région les congrès de moins de 500 participants représentent 61,5% des congrès accueillis dans les sites dédiés.

Répartition des congrès par nombre de participants en France



Source : Données Ile-de-France de l'activité des congrès en 2015 publié en 2016 par l'Office des Tourisme et des Congrès de Paris - Source : Données régions de l'enquête « Site » OJS – UNIMEV (36 sites d'accueil et 638 manifestations)

En 2015, l'Île-de-France a accueilli plus de congrès (+3% soit plus de 1000 congrès), de taille supérieure (+9,6% de participants) et avec un nombre moyen de congressistes plus élevé (+7,4%). Cela s'explique notamment par l'accueil de grands congrès à rotation mondiale. (Source OTCP).

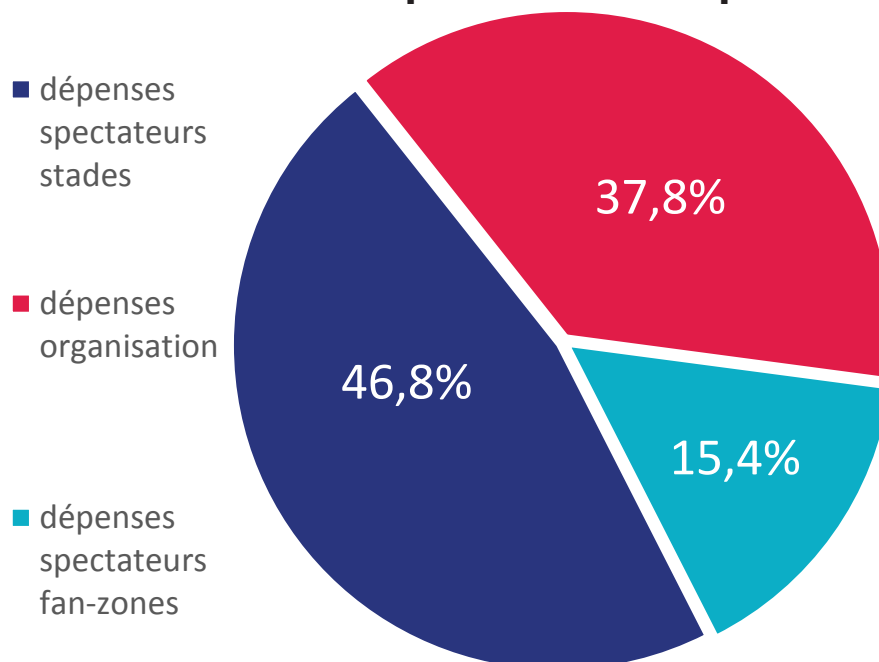
## Sport - Euro 2016

La France accueille en 2016 pour la 3<sup>ème</sup> fois le championnat européen de football, ce qui en fait le premier pays d'accueil de cette compétition dont la première édition s'est tenue en 1960.

L'Euro en quelques chiffres : 10 stades présents dans 10 villes qui vont accueillir 51 matchs opposant 24 équipes durant 31 jours.

Selon l'étude ex-ante menée par le CDES (Centre de Droit et d'Économie du Sport), 2,5 millions de spectateurs sont attendus dans les stades et 150 millions de téléspectateurs pour chaque match.

### 1,266 milliards d'euros d'impact total estimé pour la France



Source chiffres étude CDES et traitement OJS – UNIMEV

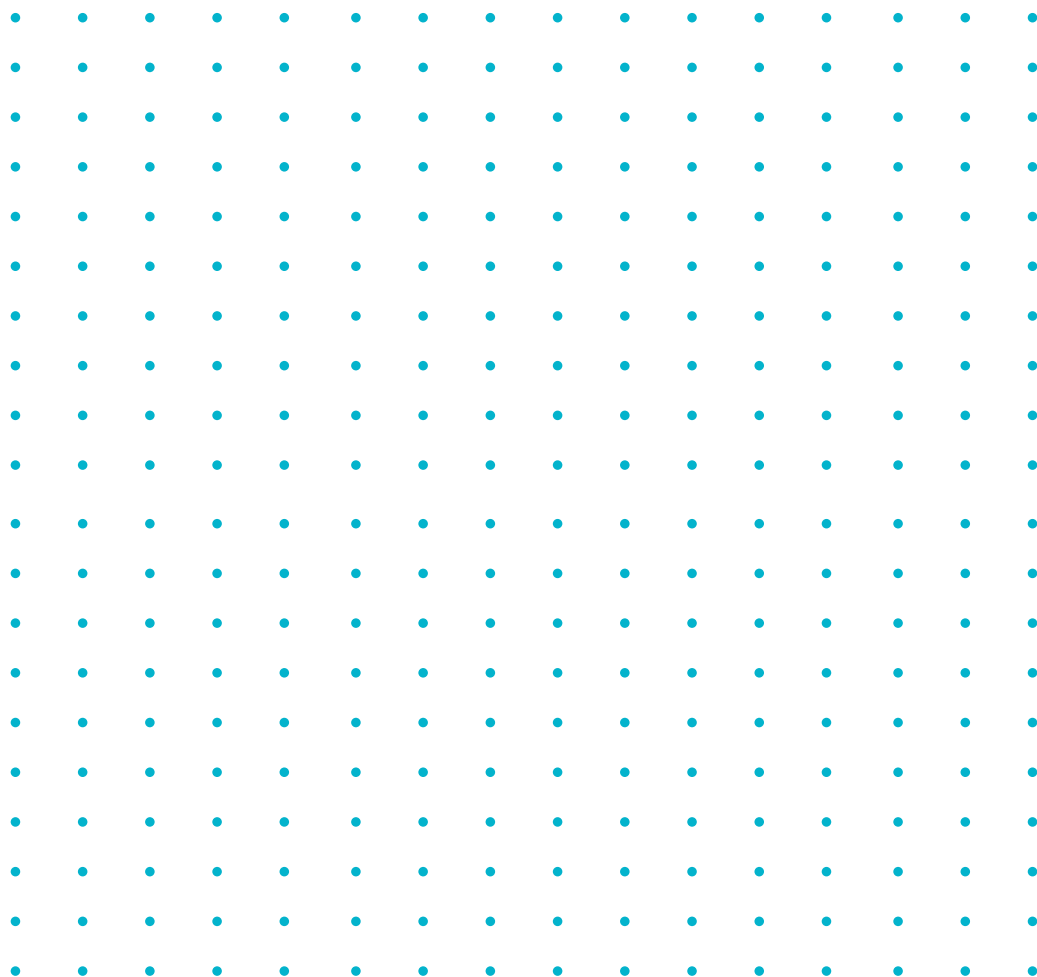
L'impact économique total estimé pour la France est de 1,266 milliards d'euros. L'étude identifie trois types d'impacts :

- l'impact des **spectateurs des stades** représente 593 millions d'euros soit 46,8% de l'impact total. Parmi les 2,5 millions des spectateurs environ 38% d'étrangers sont attendus ;
- l'impact de **l'organisation** représente 478 millions d'euros soit 37,8% de l'impact total et plus de 94 000 personnes employées pour l'organisation de la compétition, travaillant un ou plusieurs jours sous différents statuts et hors volontaires, toutes nationalités confondues ;
- l'impact des **spectateurs des fan-zones** déployées dans toute la France est estimé à 195 millions d'euros avec 6,5 millions de spectateurs attendus.



# — étudier

**#2** SITES D'ACCUEIL:  
PARCS DES EXPOSITIONS,  
CENTRES DE CONGRÈS ET STADES



# »» Sites d'accueil : Parcs des Expositions, Centres de Congrès et Stades

## L'occupation des sites

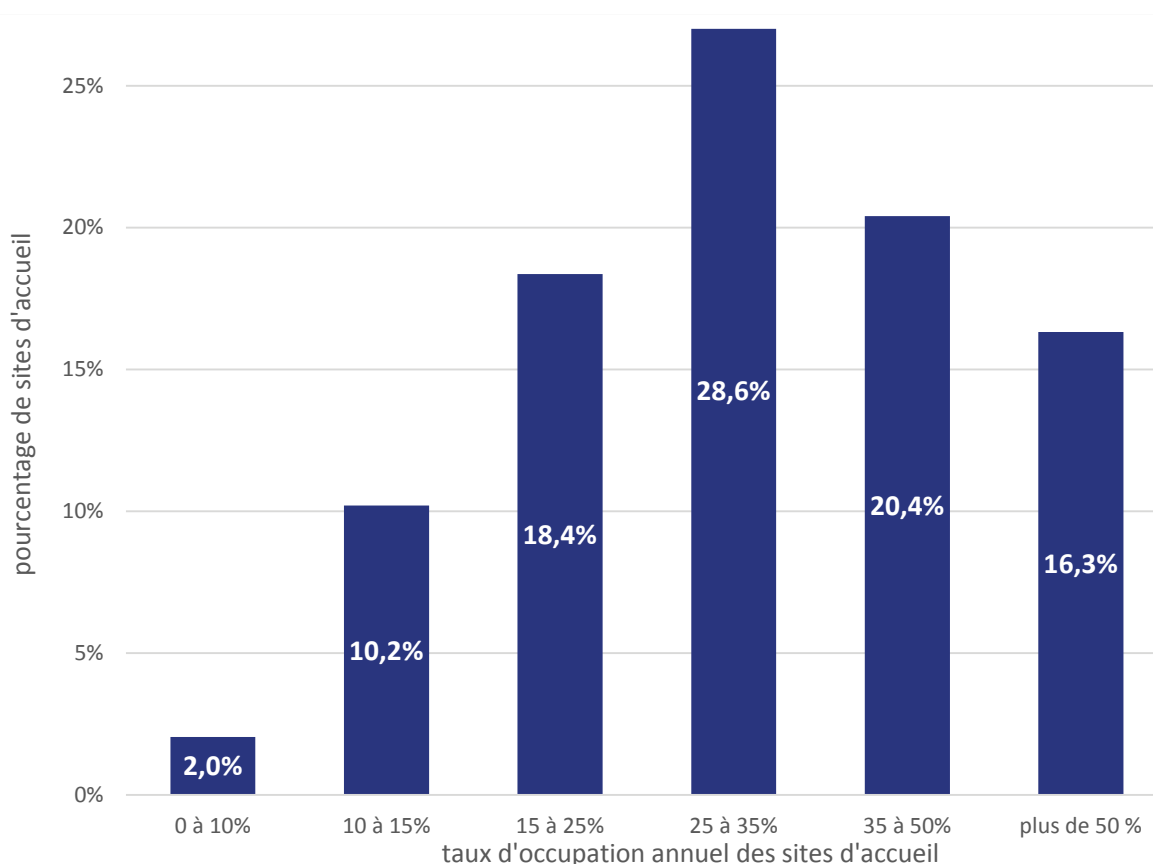
**Le taux d'occupation moyen des sites<sup>1</sup>** d'accueil a atteint 34% en 2015, soit un rebond de 6 points par rapport à 2014. L'observation sur ces quatre dernières années du taux d'occupation moyen des sites montre une saisonnalité dans l'activité des sites. A l'inverse de l'activité des foires et salons plus importante durant les années paires, il semble que l'occupation des sites soit plus importante lors des années impaires. Ce taux est le signe d'une dynamique positive de l'activité des sites.

	2012	2013	2014	2015
Taux d'occupation des sites	29,6%	30,1%	28,3%	34,0%

Source : OJS – UNIMEV

En 2015, le taux d'occupation moyen des centres de congrès est de 33,3% au niveau national. Les parcs des expositions et sites combinés ont un taux d'occupation moyen de 34,7%.

La distribution du taux d'occupation des sites au travers de notre échantillon de 49 sites d'accueil illustre une grande hétérogénéité. En 2015, 28,6% des sites d'accueil ont un taux d'occupation entre 25 et 35%.

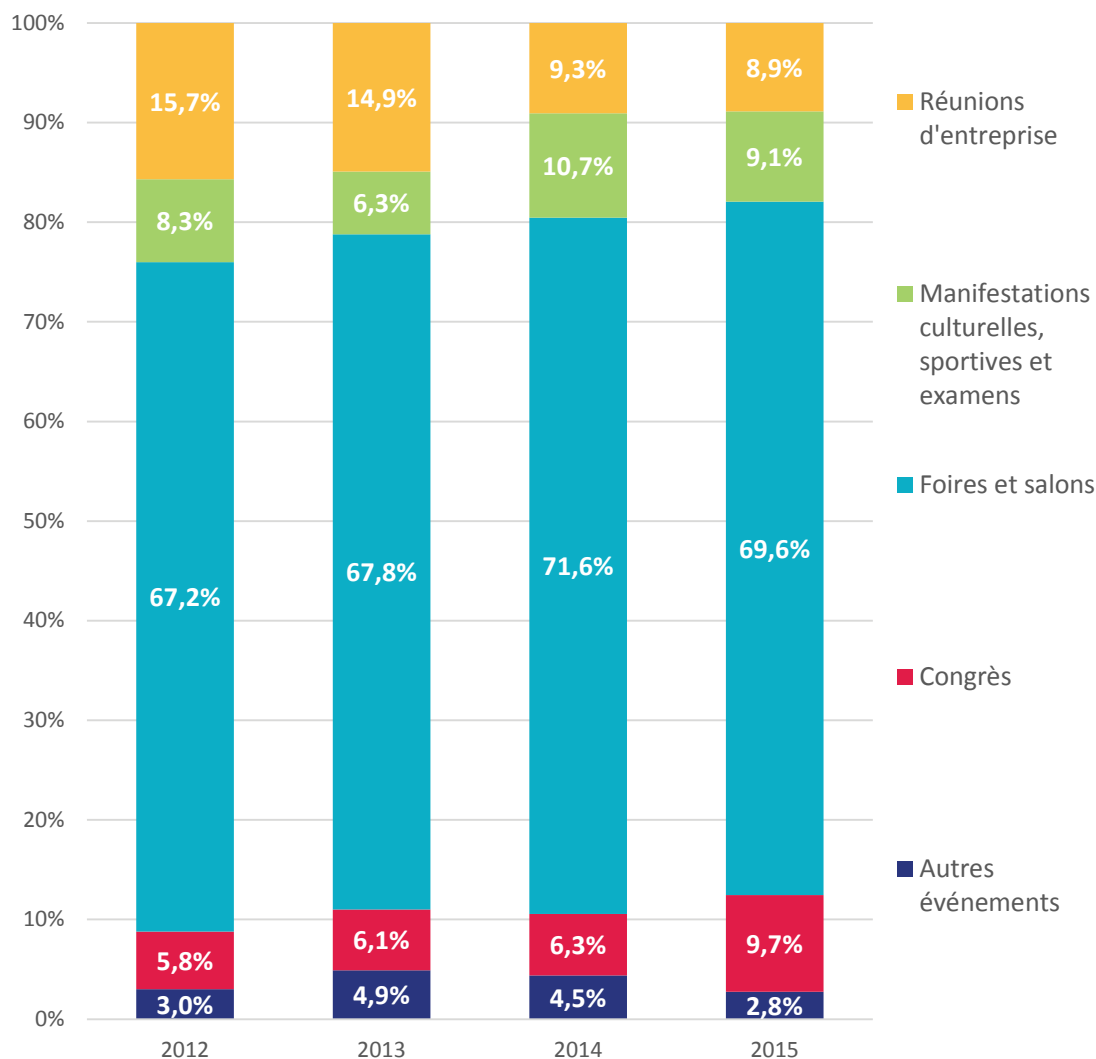


Source : OJS – UNIMEV

<sup>1</sup> Détails de la méthode de calculs page 24 dans la partie « OJS : un observatoire de la filière événement au sein d'UNIMEV »



## Évolution de la répartition par types d'événements de l'occupation (en m<sup>2</sup>.jours) des sites en France



Source : OJS – UNIMEV

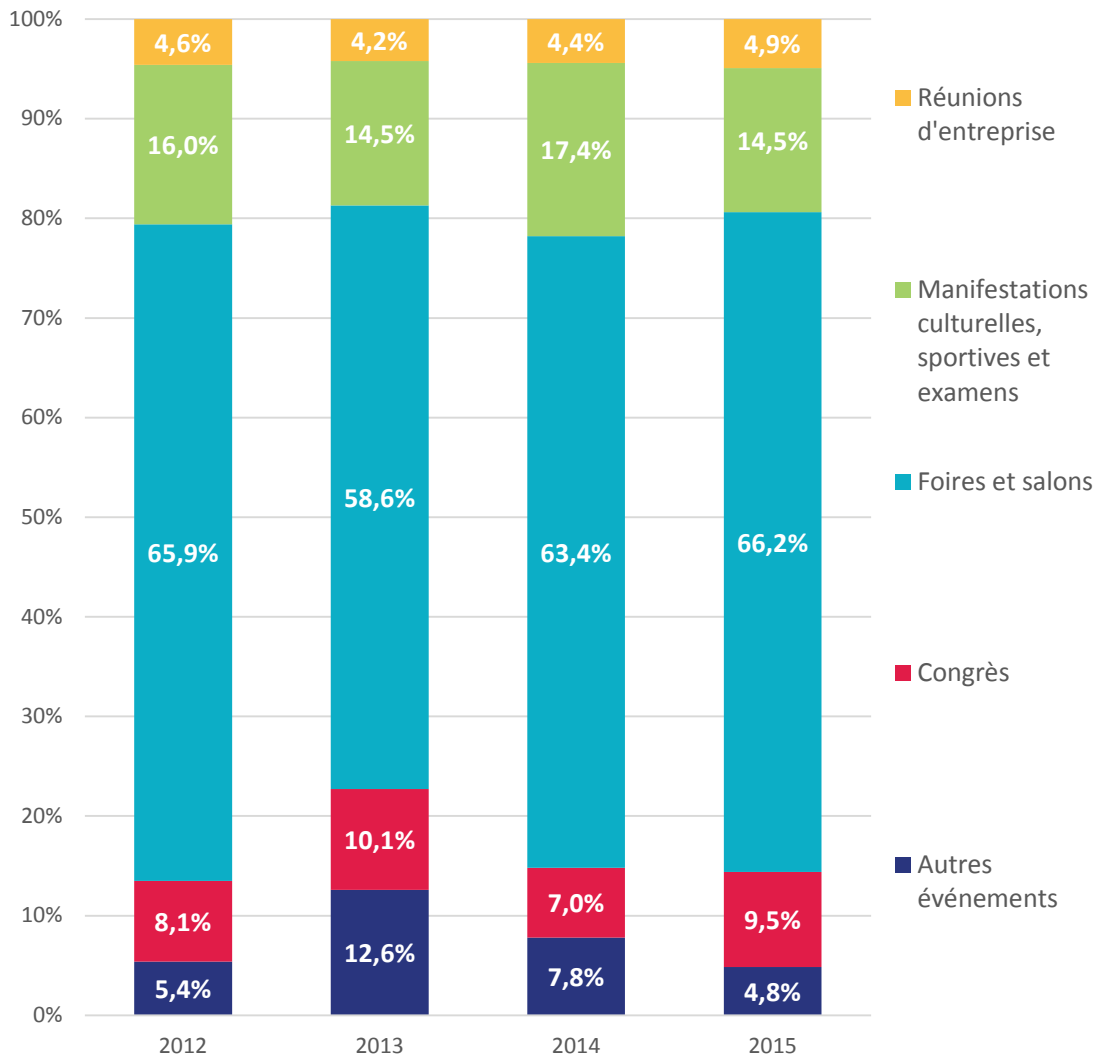
On note que les salons, foires et congrès représentent près de 80% de l'occupation des sites sur un an. Ce taux n'a fait qu'augmenter depuis 2012. Les sites dédiés diversifient les manifestations accueillies mais l'activité traditionnelle des événements professionnels que sont les foires, salons et congrès reste la grande majorité de l'occupation de leur site tout au long de l'année.

2015 semble avoir été une année de congrès avec une hausse de leur part dans l'occupation des sites, de 6,3% en 2014 à 9,7% en 2015. Ceci fait écho à l'augmentation du nombre de congrès.

En 2012, les réunions d'entreprise faisaient une nette percée dans l'occupation des sites en représentant 15,7% de celle-ci. Cette proportion a diminué en 2013 et plus fortement en 2014 pour rester quasi-stable en 2015 avec 8,9%.

## Les Sites en régions

Évolution de la répartition par types d'événements de l'occupation (en m<sup>2</sup>.jours) des sites en régions



Source : OJS – UNIMEV

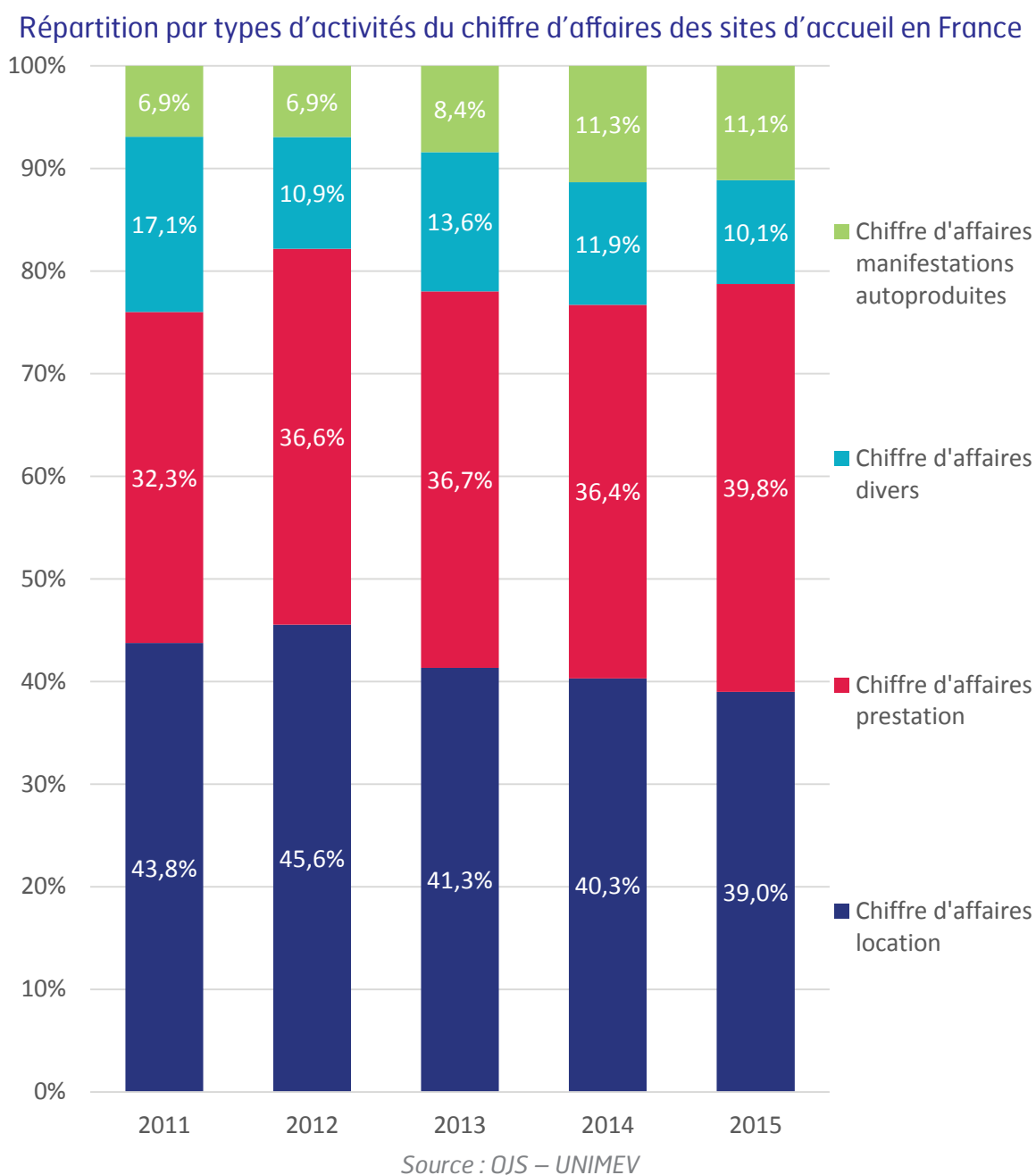
En régions, les foires, salons et congrès constituent toujours l'activité principale en représentant 75% de l'occupation des sites d'accueil. On observe d'ailleurs une augmentation de l'occupation des sites pour ces deux segments, pour atteindre respectivement 66,2% pour les foires et salons et 9,5% pour les congrès.

L'accueil de manifestations culturelles et surtout sportives en 2015 retrouve le niveau de 2013. On observe une certaine périodicité relative aux années impaires.

Les réunions d'entreprise restent une activité stable légèrement à la hausse, mais représentent toujours une proportion plus faible en région qu'au niveau national.

## L'activité économique des sites

Alors que de nombreux changements sont opérés par les sites d'accueil pour élargir le spectre des événements accueillis et produits, la répartition par types d'activités de leur chiffre d'affaires reste quasi identique.



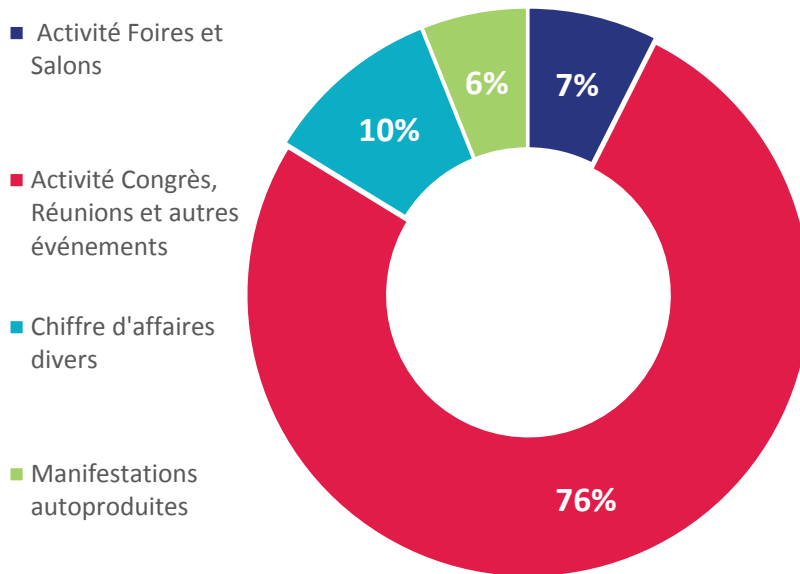
La location d'espace est la première source de chiffre d'affaires des sites d'accueil mais elle est talonnée par les prestations.

La part du chiffre d'affaires liée à l'autoproduction des manifestations est restée quasi stable en 2015 après une augmentation en 2013 et en 2014. En moyenne, elle représente 11,1% du chiffre d'affaires total d'un site d'accueil en France.

## Répartition par type d'événement du Chiffre d'Affaires des sites d'accueil

En 2015, le chiffre d'affaires des sites d'accueil repose pour 43,1% sur l'activité des foires et salons. Les autres événements accueillis produisent 35,7% du chiffre d'affaires total. L'autoproduction constitue plus de 11% du chiffre d'affaires. Les 10% restant rassemblent les activités diverses des sites. Cette répartition évolue de façon notable selon le type de site d'accueil.

### Répartition du chiffre d'affaires des Centres de Congrès en France



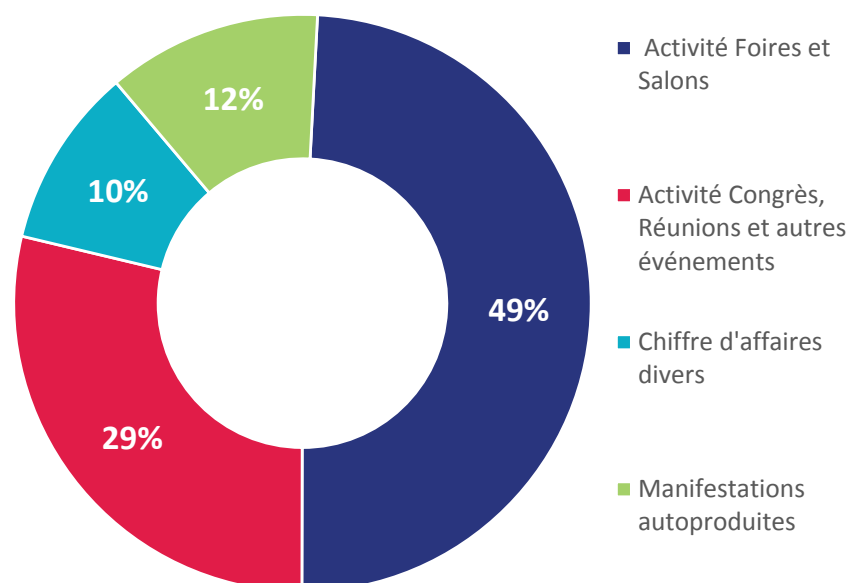
Le chiffre d'affaires des centres de congrès provient pour 76,3% de l'accueil de congrès, de conférences et de réunions en 2015, soit une augmentation de 3% par rapport à 2014. On observe une légère diminution de la part des foires et salons qui passe de 10% à 7% en 2015. Ceci est compensé par une augmentation de la part du chiffre d'affaires issue de l'autoproduction d'événements, qui passe de 4% en 2014 à 6% en 2015.

Source : OJS – UNIMEV

### Répartition du chiffre d'affaires des Parcs des Expositions en France

Si les Salons et Foires restent l'activité principale des Parcs d'Expositions (49% du CA), en 2015, les sites ont renforcé leurs activités d'accueil de congrès, d'événements culturels, sportifs ou autres type d'événements, atteignant 29% de leur CA (vs 20% en 2014).

Source : OJS – UNIMEV

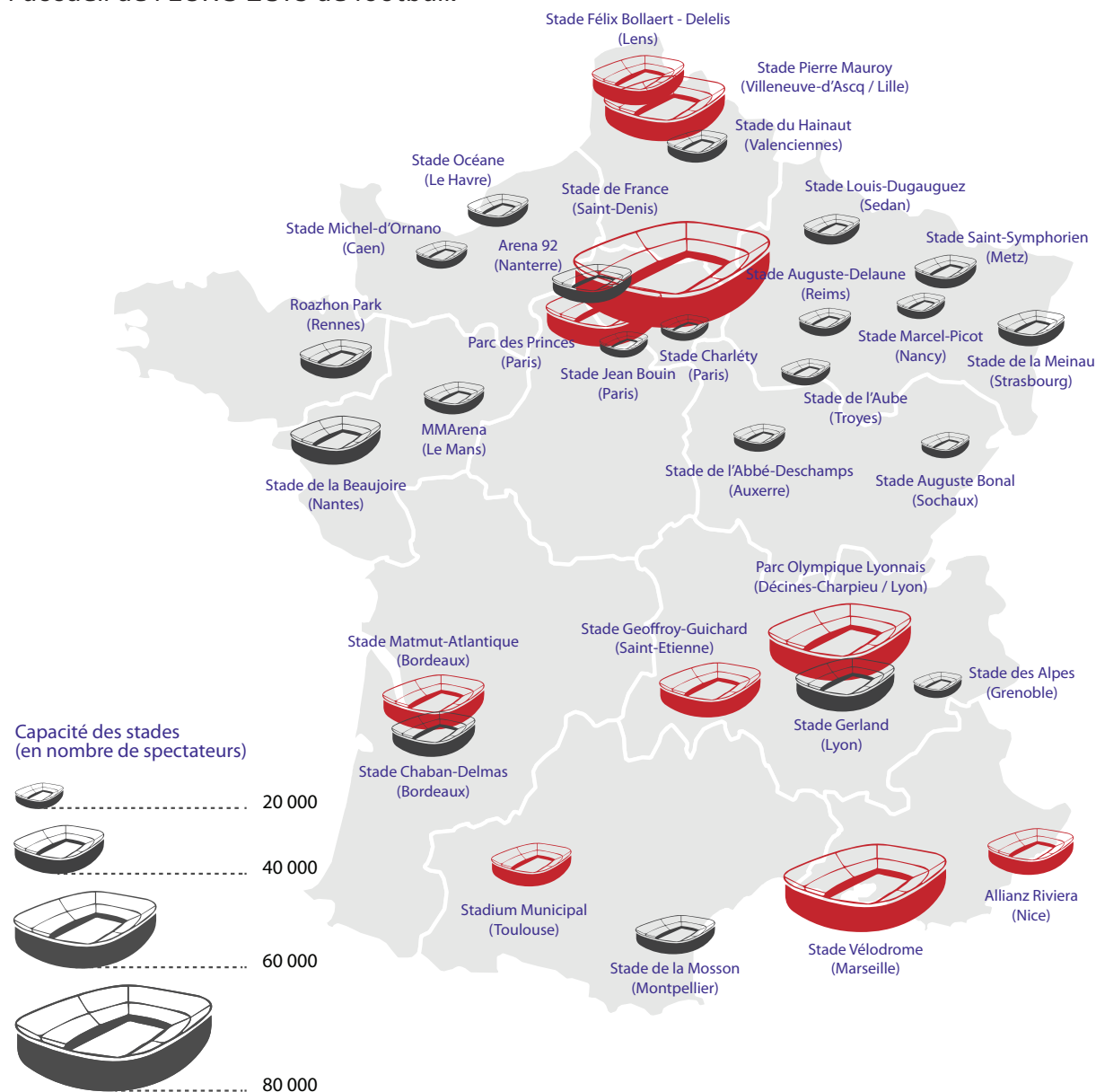


## Les Stades

Les stades sont des lieux d'accueil d'événements : matchs, concerts, championnats, réunions d'entreprise, congrès... Leurs modèles économiques sont en pleine mutation.

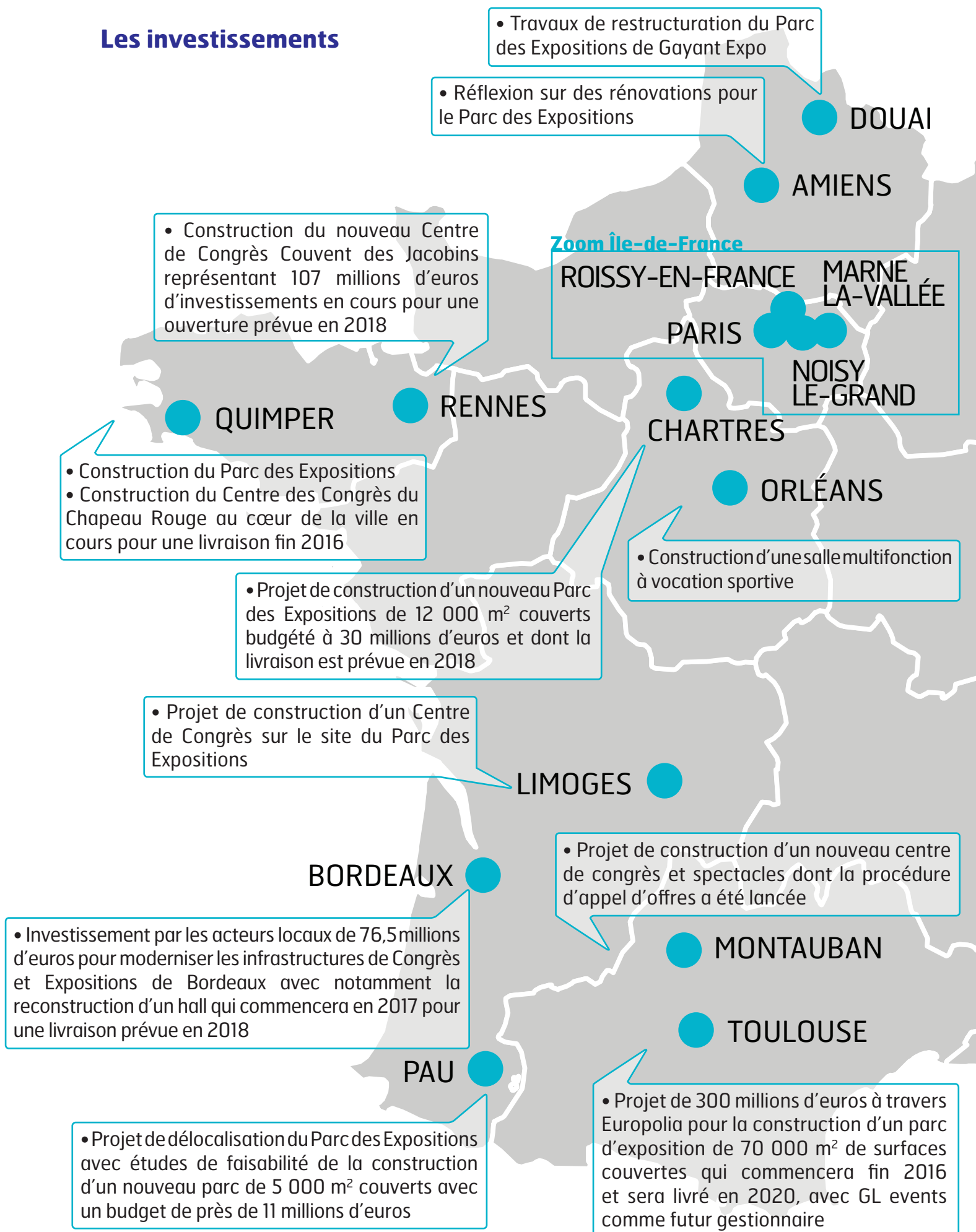
Nous observons le développement du naming des enceintes sportives et arénas. En effet la Direction des Sports a dénombré 10 infrastructures recourant à ce type d'opération en 2015 alors qu'elles n'étaient que 4 en 2011.

En 2015, la France compte 31 stades d'une capacité de plus de 20 000 places, dont 9 de plus de 40 000. Ces dernières années ont donné lieu à de nombreux investissements, notamment pour l'accueil de l'EURO 2016 de football.



Source : Données du Ministère de l'Environnement, de l'Énergie et de la Mer - Traitement : OJS – UNIMEV

## Les investissements



## Zoom Île-de-France

### PARIS

- Grand projet de la Porte de Versailles en cours, géré par VIPARIS, de 500 millions d'euros et visant la modernisation des infrastructures avec notamment le développement du hall 7 qui accueillera alors le plus grand centre de congrès d'Europe
- Construction d'un complexe hôtelier de 440 chambres composé de 2 établissements, créant ainsi une nouvelle porte sur le Parc des Expositions de la Porte de Versailles, Avenue de la Porte de la Plaine

### NOISY-LE-GRAND

- Projet d'un nouveau Palais des Congrès

### MARNE-LA-VALLÉE

- Projet d'un nouveau Palais des Congrès

### ROISSY-EN-FRANCE

- Projet de l'International Trade Center de 750 millions d'euros d'investissement en cours depuis septembre 2014 pour une ouverture au public prévue en 2018 avec 3 halls d'exposition rassemblant 38 000 m<sup>2</sup> et un centre de conférence de plus de 30 000 m<sup>2</sup>

- Projet de construction d'une structure évolutive de 3 344 m<sup>2</sup>

- Construction du Centre de Congrès Robert Schuman pour une ouverture prévue en 2018

BAR  
LE  
DUC

METZ

NANCY

- Gestion de deux sites d'accueil par Grand Nancy Congrès Événements: le Parc des Expositions et le Centre Prouvé mis en service en juin 2014
- Poursuite des investissements dans la connectivité et la gestion du réseau Wifi
- Aménagements sur le parc prévus pour 2017

LA ROCHE  
SUR-FORON

ANNECY

- Projet de restructuration du Parc des Expositions

- Projet de construction d'un nouveau Centre d'Expositions, de Séminaires et de Congrès avec un budget de 54 millions d'euros

Source : OJS – UNIMEV et Nelson Accompagnement



# Un observatoire de la filière événement au sein d'UNIMEV

L'OJS, association créée en 1967, devenue en 2014 une marque collective au sein d'UNIMEV, collecte les données de la filière et réalise les études et statistiques. L'OJS met l'ensemble de ses travaux à disposition de ses Adhérents et répond à leurs demandes spécifiques.

## Nos enquêtes

Les deux grandes enquêtes auprès des gestionnaires de sites sont des dispositifs d'observation essentiels dans l'analyse de notre filière :

### • Enquête bilan « Site » – annuel

Afin de compléter les données contrôlées par les organisateurs certificateurs pour le segment salons et foires régi par la réglementation, une enquête est menée auprès des gestionnaires de sites. Celle-ci est constituée du document rassemblant l'ensemble des manifestations accueillies et d'une fiche récapitulative des capacités et du chiffre d'affaires réalisés par sa structure.

### • Enquête Investissement des sites d'accueil

Ce questionnaire synthétique nous permet de mieux connaître les initiatives et les stratégies d'innovations des gestionnaires de sites. Il nous permet également d'être à l'écoute des besoins des adhérents en termes de plans collectifs ou de demande particulière d'analyse et de statistiques pour des dossiers techniques.

• **Le taux d'occupation** correspond au rapport de l'activité d'un site en surface couverte lors des manifestations sur la capacité totale du site pour une année en m<sup>2</sup>.jours.

• **L'activité d'un site en surface couverte** correspond ici, à la surface commercialisable couverte d'une manifestation x sa durée d'occupation (durée de tenue et durée de montage/démontage).

• **La capacité totale du site** correspond à sa capacité totale brute en surface commercialisable couverte x 365 jours.

## Calculs





# Nos données sites

Nous remercions les gestionnaires des 58 sites ayant contribué à nos enquêtes

ANGERS - Centre de Congrès	MULHOUSE - Parc des Expositions
ANGERS - Parc des Expositions	NANCY - Parc des Expositions
ANTIBES - JUAN-LES-PINS - Palais des Congrès	NANCY - Centre de Congrès Jean Prouvé
AVIGNON - Parc des Expositions	NANTES - Exponantes
BEAUNE - Congrès	NANTES - La Cité
BIARRITZ - Bellevue	NICE - Acropolis
BIARRITZ - Casino Municipal	NIMES - Parc des Expositions
BIARRITZ - Gare du Midi	PARIS - Carrousel du Louvre
BIARRITZ - Halle d'Iraty	PARIS - Cité des Sciences et de l'Industrie
BORDEAUX - Centre de Congrès Cité Mondiale	PARIS - Cnit La Défense
BORDEAUX - Hangar 14	PARIS - Espace Champeret
BORDEAUX - Palais des Congrès	PARIS - Espace Grande Arche
BORDEAUX - Parc des Expositions	PARIS - Hôtel Salomon de Rothschild
DIJON CONGREXPO	PARIS - Le Bourget
GRENOBLE - Alpexpo	PARIS - Palais des Congrès
GRENOBLE - CCWTC	PARIS - Porte de Versailles
ISSY-LES-MOULINEAUX - Palais des Congrès	PARIS - Paris Nord Villepinte
LA ROCHE-SUR-FORON - Parc des Expositions	REIMS - Centre de Congrès
LA ROCHELLE - Espace Encan	REIMS - Parc des Expositions
LA ROCHELLE - Forum des Pertuis	ROUEN - Parc des Expositions
LE MANS - Palais des Congrès	SAINT-MALO - Le Grand Large
LILLE GRAND PALAIS	SAINT-ETIENNE - Parc des Expositions
LYON - Eurexpo	STRASBOURG - Palais de la Musique
MANDELIEU - LA NAPOULE - Centre de Congrès	STRASBOURG - Parc des Expositions
MARSEILLE - Parc Chanot	TOULOUSE - Centre de Congrès Pierre Baudis
MONTPELLIER - Le Corum	TOULOUSE - Espace Vanel
MONTPELLIER - Parc des Expositions	TOULOUSE - Parc des Expositions
MONTPELLIER - Park & Suites Aréna	TROYES - Parc des Expositions
MONTPELLIER - Zénith	VERSAILLES - Palais des Congrès



**Pour tout renseignement sur les parties chiffrées de ce document,  
nous vous remercions de contacter :**

**Constance MARSILLI**

Analyste-Statisticienne

t. 01 53 90 20 05

@ [c.marsilli@unimev.fr](mailto:c.marsilli@unimev.fr)

[www.unimev.fr](http://www.unimev.fr)

**L'année 2015 fut une année difficile pour la France touchée par les attentats dès le début de l'année. Malgré tout, la filière Événements a suivi le mot d'ordre de continuité et a su résister en rassurant les entreprises et les participants.**

Quelques grandes tendances sont à retenir :

- **des salons professionnels** qui s'agrandissent et attirent toujours plus d'entreprises exposantes;
- **des salons grand public et mixtes** touchés dans leur fréquentation;
- **des foires-expositions** qui résistent;
- **des congrès** toujours plus nombreux mais accueillant un peu moins de congressistes;
- **des sites** au taux d'occupation record et qui poursuivent la diversification de leurs offres;
- **un rythme d'investissement** soutenu sur tout le territoire.

L'année 2015 s'est achevée sur un événement international réussi, la COP21, malgré la mise en place de l'état d'urgence et un climat anxiogène à l'impact durable.

2016 a vu s'y rajouter un contexte social dommageable pour l'image de la France et de l'Île-de-France notamment durant l'accueil d'un autre événement à dimension internationale, l'EURO 2016.

**Malgré cela, les acteurs de l'événement continuent de faire preuve de professionnalisme et d'adaptation, mus par une grande fierté d'œuvrer pour une filière qui promeut l'humain, le lien social, économique et culturel, et qui participe au rayonnement de la France.**

**unimev**  
UNION FRANÇAISE DES MÉTIERS DE L'ÉVÈNEMENT

**UNIMEV**, Union Française des Métiers de l'Événement, est l'organisation professionnelle représentative des organisateurs de foires, salons, congrès et événements, des gestionnaires de sites d'accueil et des prestataires de services dédiés en France. Elle compte plus de 400 adhérents et représente près de 90% de l'activité du secteur, dont les plus grands noms de l'organisation, de l'accueil et de la prestation de services des manifestations en Île-de-France et en Région. Elle regroupe également L'ÉVÈNEMENT (ex-ANAé, l'Association des Agences de Communication Événementielle), qui compte 70 agences adhérentes, et la FFM2E, Fédération Française des Métiers de l'Exposition et de l'Événement qui fédère 82 entreprises spécialisées dans la conception, la fabrication et l'équipement des stands, des expositions et des événements.